



АДМИНИСТРАЦИЯ ГОРОДА ПЕРМИ
ДЕПАРТАМЕНТ ЗЕМЕЛЬНЫХ ОТНОШЕНИЙ

Сибирская ул., д. 15, Пермь, 614000, тел. (342) 212-46-78, факс 212-41-51
e-mail: dzo@gorodperm.ru, http://www.gorodperm.ru

РАЗРЕШЕНИЕ
на размещение объекта
№ 21-01-45-335 от 12 АВГ 2022

Департамент земельных отношений Администрации города Перми в соответствии с пунктом 3 ст. 39.36 Земельного кодекса Российской Федерации, Положением о порядке и условиях размещения объектов на землях или земельных участках, находящихся в государственной или муниципальной собственности, на территории Пермского края без предоставления земельных участков и установления сервитутов, публичного сервитута, утвержденным Постановлением Правительства Пермского края от 22 июля 2015 г. № 478-п, заявлением от 02 августа 2022 г. № 21-01-06-6991

разрешает ОАО «МРСК Урала» (ИНН 6671163413, ОГРН 1056604000970, место нахождения: 620026, Свердловская область, г. Екатеринбург, ул. Мамина-Сибиряка, д. 140)

размещение объекта: линии электропередачи классом напряжения до 35 кВ, а также связанные с ними трансформаторные подстанции, распределительные пункты и иное предназначенное для осуществления передачи электрической энергии оборудование, для размещения которых не требуется разрешения на строительство (Строительство участка ВЛ 0,4 кВ от ближайшей опоры ВЛ 0,4 кВ от ТП-6768, установка оборудования учета э/э на опорах ВЛ 0,4 кВ для электроснабжения индивидуальных жилых домов по адресу: Пермский край, г. Пермь, ул. 1-я Липогорская, 18, 186 (кадастровый номера земельного участков 59:01:4411009:186, :150).

способ размещения объекта: наземный, надземный

на землях: государственная собственность на которые не разграничена

местоположение: Пермский край, г. Пермь, ул. 1-я Липогорская
разрешение выдано на срок: бессрочно

Дополнительные условия размещения:

Территория, согласно схеме, расположена в зоне с особым условием использования территорий: охранный зона объектов электросетевого хозяйства, приаэродромная территория аэродрома аэропорта Большое Савино.

ОАО «МРСК Урала»:

1. Соблюдать Правила охраны электрических сетей, установленные постановлением Правительства Российской Федерации от 24 февраля 2009 г. № 160 «О порядке установления охранных зон объектов электросетевого хозяйства и особых условий использования земельных участков, расположенных в границах таких зон»;

2. Соблюдать Правила охранных зон воздушного пространства, установленные постановлением Правительства Российской Федерации

от 11 марта 2010 г. № 138 «Об утверждении Федеральных правил использования воздушного пространства Российской Федерации»;

В соответствии с пунктом 7(2) Положения о порядке и условиях размещения объектов на землях или земельных участках, находящихся в государственной или муниципальной собственности, на территории Пермского края без предоставления земельных участков и установления сервитутов, публичного сервитута, утвержденного постановлением Правительства Пермского края от 22 июля 2015 г. № 478-п, представить в департамент земельных отношений в течение 1 месяца с момента размещения объектов материалы контрольной геодезической съемки размещенных объектов на бумажном и электронном носителях на безвозмездной основе.

Приложение: схема предполагаемых к использованию земель или части земельного участка (на 1 л. в 1 экз.)

Начальник отдела предоставления
земельных участков по работе
с юридическими лицами



О.В. Матис

**Схема предполагаемых к использованию земель
или части земельного участка
Система координат: МСК 59 зона 2**

Объект Строительство участка ВЛ 0,4 кВ от ближайшей опоры ВЛ 0,4 кВ от ТП-6768, установка оборудования учета э/с на опорах ВЛ 0,4 кВ для электроснабжения индивидуальных жилых домов по адресу: Пермский край, г. Пермь, ул. 1-я Липогорская, 18, 186 (кад. номера зем. участков 59:01:4411009:186, :150)

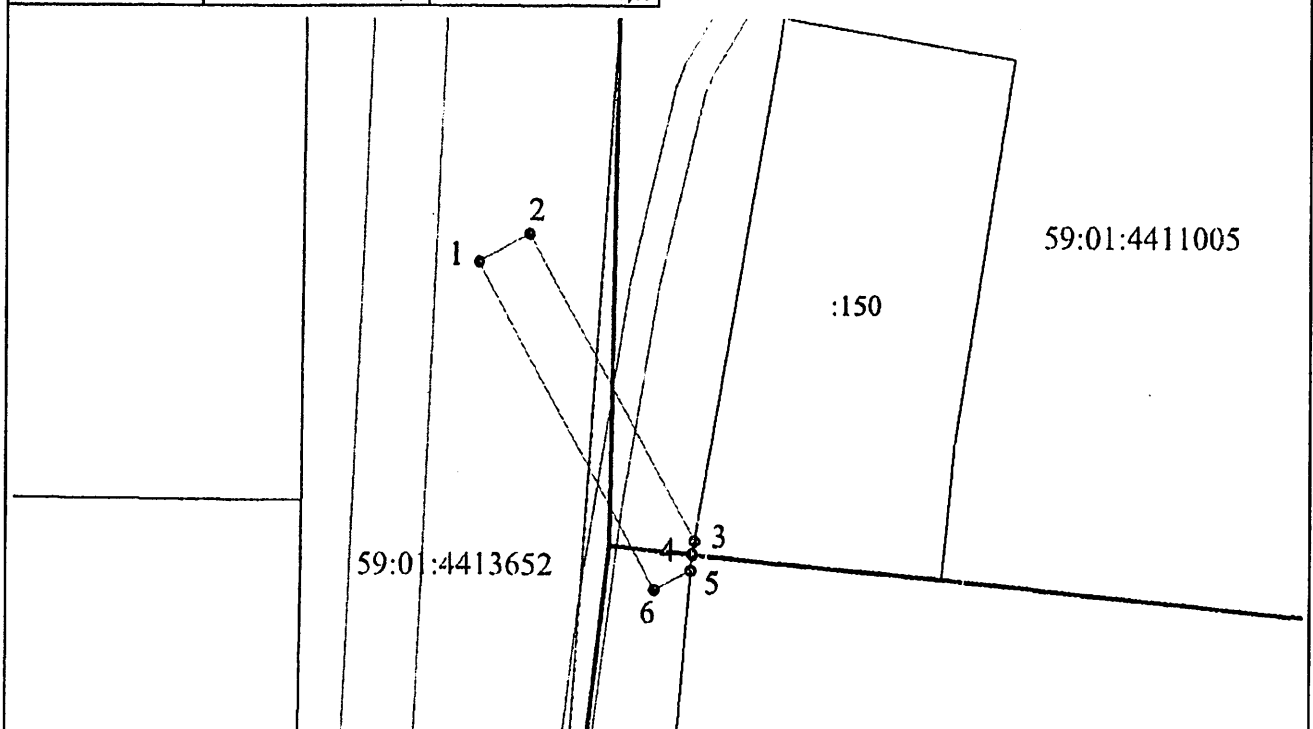
Местоположение Российская Федерация, Пермский край, Пермь г, 1-я Липогорская ул

Площадь земельного участка 101 м²

Категория земель Земли населенных пунктов

Вид разрешенного использования —

Обозначение характерных точек границ	Координаты		Обозначение характерных точек границ	Координаты	
	X	Y		X	Y
1	511 467,23	2 234 391,46	5	511 446,10	2 234 406,06
2	511 469,13	2 234 394,98	6	511 444,76	2 234 403,57
3	511 448,11	2 234 406,31	1	511 467,23	2 234 391,46
4	511 447,19	2 234 406,15			



Описание границ смежных землепользователей:

от т.1 до т.3 - муниципальная собственность

от т.3 до т.4 - земельный участок 59:01:4411005:150

от т.4 до т.5 - земельный участок 59:01:4411009:186

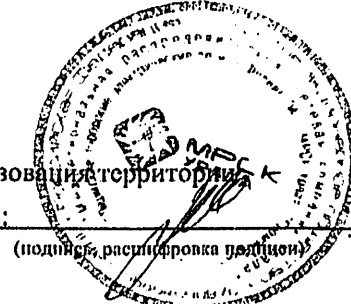
от т.5 до т.1 - муниципальная собственность

Масштаб 1:500

Условные обозначения:

- - Характерная точка границы, сведения о которой позволяют однозначно определить ее положение на местности
- - Вновь образованная часть границы, сведения о которой достаточны для определения ее местоположения строительства
- - Существующая часть границы, имеющиеся в ЕГРН сведения о которой достаточны для определения ее местоположения
- - Граница кадастрового квартала
- 59:01:4411005 - Обозначение кадастрового квартала
- - Граница зоны с особыми условиями использования территории

Заявитель:



Бочкарев А.В.

(подпись, расписка, печать)

по доверенности
№59АА4013081 от
25.01.2022